

(Remplir cette partie à l'aide de la notice)

Concours : Session :

Epreuve : Etude de cas Date de l'épreuve : 09 Avril 2024

CONSIGNES

- Remplir soigneusement, sur CHAQUE feuille officielle, la zone d'identification en MAJUSCULES.
- Numéroter chaque PAGE (cadre en bas à droite de la page) et placer les feuilles dans le bon sens et dans l'ordre.
- Rédiger avec un stylo à encre foncée (bleue ou noire) et ne pas utiliser de stylo plume à encre claire.
- N'effectuer aucun collage ou découpage de sujets ou de feuille officielle. Ne joindre aucun brouillon.

1. 1 pont thermique est un système d'isolation par cisèr d. préserve de l'échange thermique par conduction.

2. 2 visites annuelles (biannuelle) pour de ser. Détection incendie + Clapet + CTSI de soufflage.

3. 1 Ventilation haute et 1 vent (ahm basse. En fonction de la quantité de gaz (puissance chaudière par exemple + brûleur roseau). prévoir 1 système de détection gaz (ambiant + sur au dessus de chaque brûleur) avec visite standard (annuelle) + visite constructeur du système de détection gaz.

4+5. Le mètre de mesure pour la légionelle est Mfc/l. Multi format colonne / litre. Si > 1000 Mfc/l. ~~climat~~ est dit au niveau d'eau potable (Définition élaborée)

6. Rouge	Cfo
vert	Cfa
Bleu	eau
Jaune	GAZ

7. Egalité
transparence.
Liberté.

8. Appel d'offre de 25 000 Euros

9. Appel d'offre adapté
Appel d'offre formalisé
Appel d'offre mandaté.

10. GMAO. C'est l'outil informatique servant de main courante pour les interventions de maintenance: Préventive et corrective.
Elle permet également la gestion des l'activité de maintenance + gestion documentaire - également.
Elle répertorie l'ensemble des équipements d'un site et les locaux. Elle peut être associée à un BIM.
Ours utilisateurs se voient leur actions et leurs plans de programmes. Les visites constructives (GE - dite du gaz, visite HT etc ainsi que les visites réglementaires (ascenseurs, portail, SSI, CBI etc.).

11. 1) Production instantanée: a) chaudière gaz.
(bouilleur).
b) échangeurs à plaques
à serpentin.

2) Production semi instantanée: Production + ballon. Cette solution permet de faire aux débits de pointe (diminution de puissance... /

instantanée) pour la capacité de stockage.

12. 5 missions du C.T. (Contrôle technique).
(sécurité, suivi, avancement,

13. Le Plan de prévention est rédigé par le
Chef d'établissement, c'est-à-dire, le représentant
de l'entreprise utilisatrice.

Cette mission est confiée au Directeur technique
représentant le chef d'établissement.

Le Plan de prévention, s'élabore avec bien sûr
l'entreprise ou les entreprises extérieures.
Il est à mettre à jour chaque année, et visé
pour faire en compte pour les entreprises.

14. Les travaux de soudure, meulage
sur feuils de fer doit être rédigé entre
l'utilisateur le chef d'établissement ou son
représentant à l'entreprise utilisatrice.

15. D. O. E. Documentation d'ouvrage effectuée

16. D. I. U. O. Document de intervention.

17. PMA. Les caractéristiques d'1 range.
d'accès : pourcentage de la range.
inférieur à 10%.
Chaine zinc : système de guidage
de feuils et d'autre le
feuillage.

18. cfo : Ampoule, moteur, bobine.

cfa : Automate - GIB. GIC. Thermostat.
~~Platine~~ ~~antiflammie~~. Commande d'ouverture
de pte

Etude de cas.

Externaliser des verticales pour
17 personnes féminines.

Cahier des charges:

Après avoir considéré que l'implacement retenu permettait
la pose de 2 modules de $2.5^m \times 6^m$.

Que les réseaux: E.U. Eau Usée.

E.P. Eau Pluviale






C.F. Courant fort.


C.G. (incendie - G.T.B. G.T.C.)

étaient tous accessibles, et ne faisaient pas
de gêne à l'exploitabilité du site, (zone entre l'accès P&P et
le P&P), donc à proximité des verticales actuelles, au regard
du code du travail, 1 zone verticale pour une capacité
de 17 personnes féminines à externaliser.

Compte tenu de l'implantation de 2 us, des laves
mains seront à prévoir.

Les regards d'accès + trappes de tirage de câble sont
accessibles.

-  Présentation.
-  Validation.
-  Retour de consultation.
-  délai de No. / planification seuil-traitement
-  traceurs

DESCRIPTION DE LA TÂCHE	MOIS 1	MOIS 2	MOIS 3	MOIS 4	MOIS 5	MOIS 6	MOIS 7	MOIS 8	MOIS 9	MOIS 10	MOIS 11	MOIS 12
Etude de faisabilité												
Étude financière												
État de détail												
Présentation												
Pré-marché												
Travaux												
OPR + CPA												
opérations préalable de marchés												

↓
 1. Garantie de Performance
 2. An

← (AN) →

Document 2 : fiche financière à compléter et remettre dans la copie

CATEGORIE	DESIGNATION	€ H.T.	€ T.T.C.
Études préalables			
	Maintenance d'œuvre 10%		
	Etude Sol - Géotechnique		
		
	Total études préalables	17 000	8 400
Travaux (par corps d'état)			
	Fouille + terrassement + Réseaux divers		
	Dalle coffret + accès (rampes)		
	Maintenance de conduites		
	Merrises		
	C/o - C/fa -		
	Plomberie + Étanchéité extérieures		
	Revetements (sol + mur) + finitions		
	Total travaux	70 000	84 000
Honoraires			
	M.O.	15% de 70 000	
	C.S.S.I	1%	
	C.S.P.S	1%	
	Étude divers	2%	
	# Total honoraires	14 000	16 800
Autres (mobiliers, aléas etc.)			
	Aléas (Lavabo - Lave mains)	25% de 17 000 €	
	Mobilier divers (véhicules + bancs)	9 000	
		
	Total autres	26 000	27 300
	Montant total opération	117 500 Euros	
	Toutes dépenses confondues		

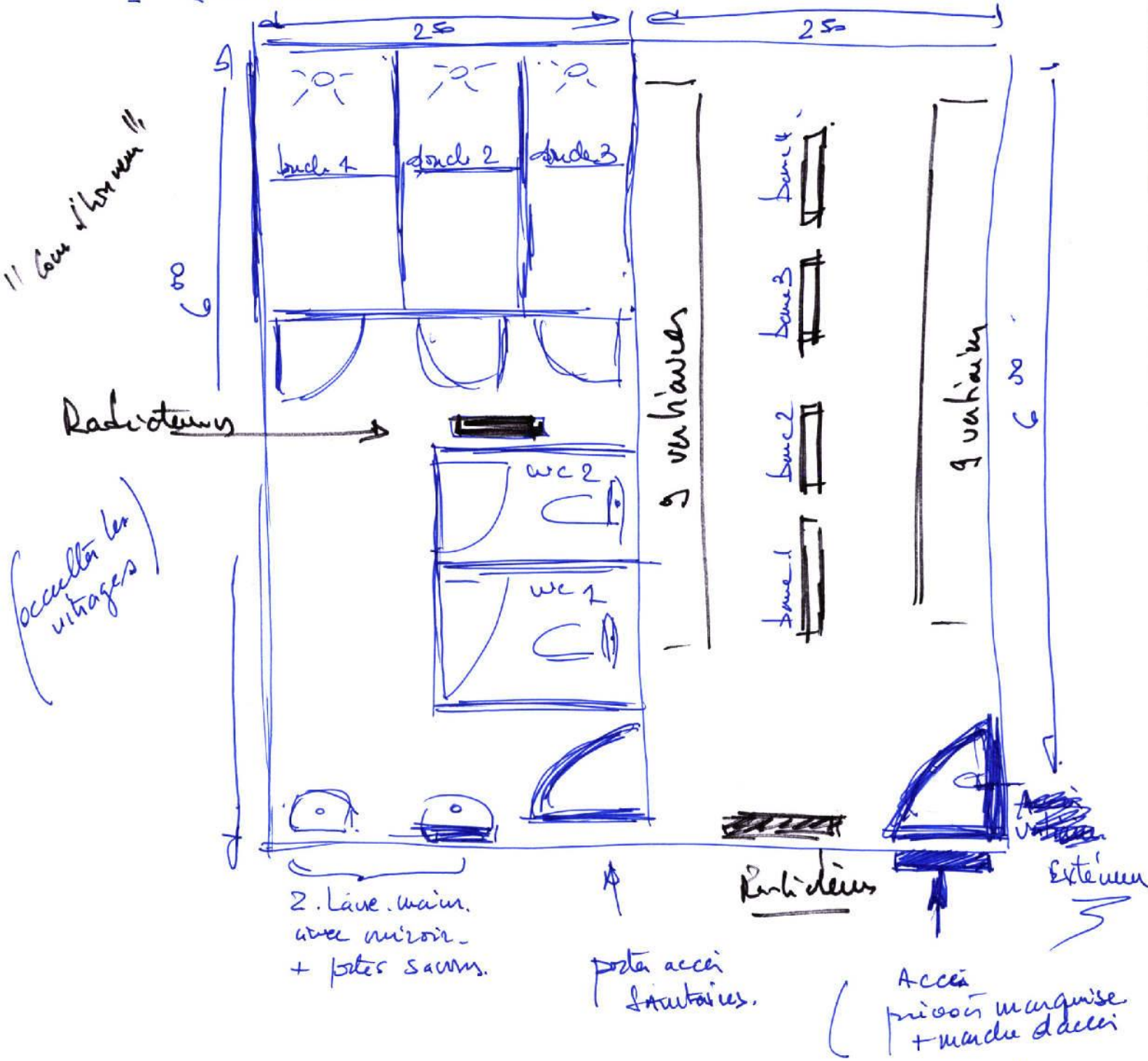
(117 500 Euros. coût à peu près
supérieur à 49% = (Toutes dépenses confondues)

N° Anonymat

ZUGXF752 MG

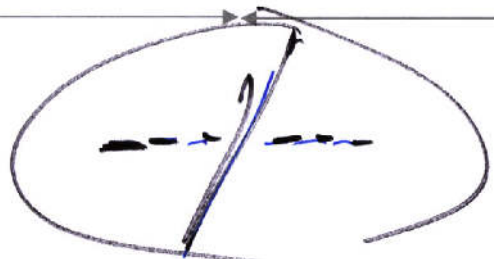
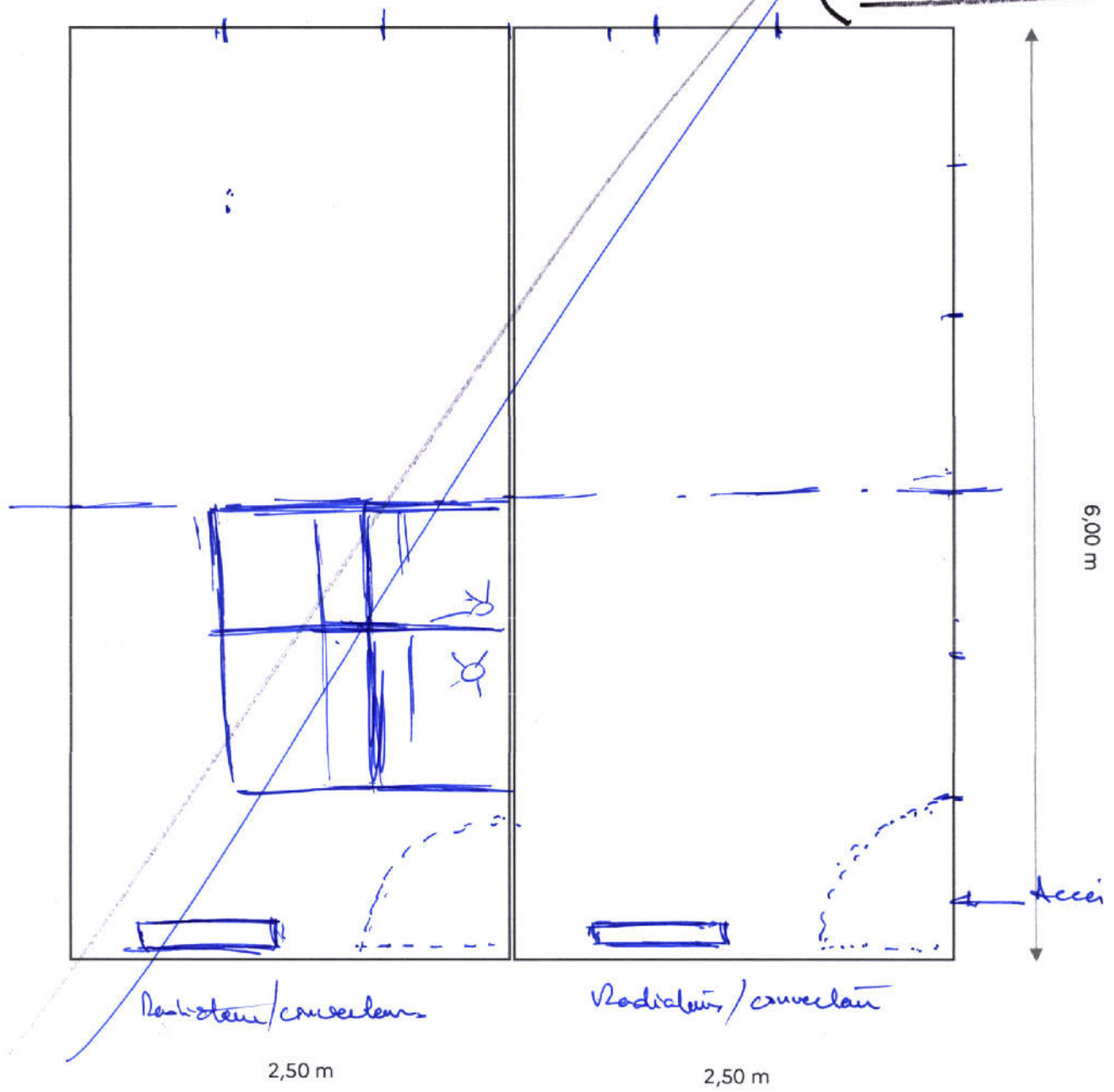
(pour éviter de vouloir les cheveux)
Nombre de pages : 10

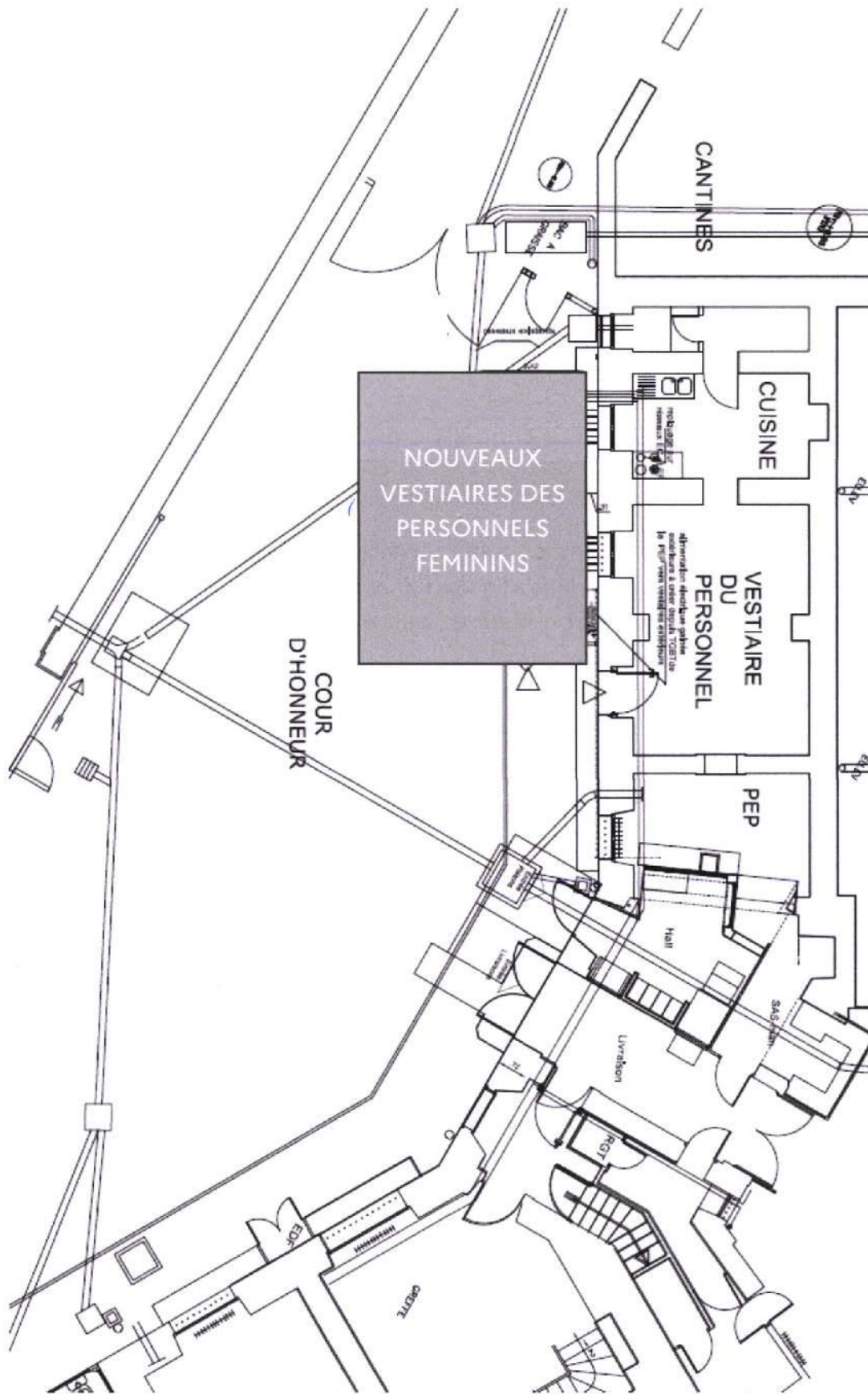
- Placoir doublette en fibre.
- Tapis en rebords
- bac à douche, sans-faïence.
- tablettes pour nécessaire de toilette
- Porte manteaux.
- occultant sur vitrages. (pas de vis à vis)
- Armoires de PH. + distributeur de liquide vaisselle
- fûtes petites dans les wc.
- grosses-petites -
- Seils mains. + radiateur ou convecteur.



Document 4 : schéma d'aménagement des modules à compléter et remettre dans la copie

(retourner la feuille)





Étude de cas (12 points)

Vous êtes technicien dans la spécialité métiers du bâtiment, du bois, des métaux et à la maintenance immobilière au sein d'une direction des affaires immobilières (DAI) dans une Direction interrégionale (DI). Dans un établissement pénitentiaire, vous devez externaliser des vestiaires pour 18 personnels féminins au vu de l'augmentation constante de leurs effectifs.

Considérant le planning contraint, le choix s'est porté sur l'installation de bâtiments modulaires à proximité des vestiaires actuels, à l'intérieur du mur d'enceinte. Ils seront équipés d'armoires-vestiaires et bancs, de 2 WC et de trois douches.

L'estimation travaux est de 70 000 € HT (bâtiments modulaires + dalle-support + connexion aux réseaux).

Vous rédigez à l'attention du chef DAI :

19. Une fiche financière détaillant les coûts travaux, prestations intellectuelles, fournitures selon le modèle joint afin de demander les crédits
20. Un cahier des charges de la consultation, décrivant notamment les travaux par corps d'état
21. Une proposition de planning études et travaux
22. Un schéma d'aménagement intérieur des modules

Annexes :

Document 1 : plan de l'implantation de nouveaux vestiaires retenue, pour information ✕

Document 2 : fiche financière à **compléter et à remettre dans la copie** ✓

Document 3 : planning à **compléter et à remettre dans la copie** ✕

Document 4 : schéma d'aménagement intérieur à **compléter et à remettre dans la copie** ✕